

# Au fil de la Pévèle

LE JOURNAL DE LA COMMUNAUTÉ DE COMMUNES DU PAYS DE PÉVÈLE

NUMÉRO 18  
HIVER 2007

## DOMAINE DE LUCHIN LE LOSC S'INSTALLE EN PEVELE

# ÉDITO

En investissant le domaine de Luchin pour y établir son centre de vie, le LOSC a fait revivre l'une des plus belles fermes de notre Pays de Pévèle. A ce formidable bénéfice culturel et patrimonial s'ajoute une réelle réussite économique pour tout le territoire de la CCPP.

Nous pouvons voir dans cette installation une certaine attractivité de notre territoire pour les entrepreneurs. Le LOSC vient ainsi s'ajouter à une liste déjà importante d'entreprises qui réussissent chez nous. Notre potentiel de développement économique reste d'ailleurs important. La zone intercommunale d'activité de la Broye à Ennevelin va bientôt réunir une quinzaine d'entreprises. D'autres zones sont programmées à Cappelle, Templeuve, Bachy, Cysoing et Wannehain.

Dans ce contexte positif, une entreprise peut néanmoins connaître quelques difficultés. C'était le cas des établissements Van Lathem à Templeuve. En redressement judiciaire au printemps, la passenterie a aujourd'hui retrouvé des perspectives, grâce notamment à la CCPP. En votant le rachat des bâtiments de la société, le conseil communautaire lui a en effet donné une nécessaire bouffée d'oxygène ainsi qu'à la cinquantaine de personnes qu'elle emploie.

En cette période de fin d'année, je leur souhaite, ainsi qu'à vous toutes et tous, de bonnes et heureuses fêtes. ■



**Luc MONNET**  
Président de la Communauté de  
Communes du Pays de Pévèle  
Conseiller général  
Maire de Templeuve.

# SOMMAIRE

Brèves	page 3
Actualité	page 4
Ils font notre richesse : Pévèle 2000, une certaine vision du développement local	page 5
Dossier : Luchin, la ferme devenue centre de vie du LOSC	page 6
Economie : Les nouveaux commerçants	page 9
Patrimoine : Un « château fort » sur les hauteurs de Mons	page 10
Histoire du Pays : Natalie Doignies, Pévèloise fondatrice d'une congrégation	page 11
Ça s'est passé chez nous	page 12

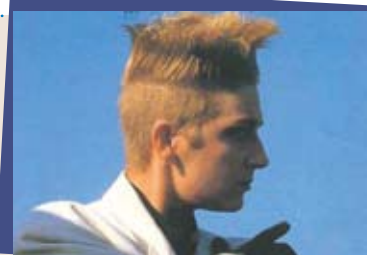
**Directeur de la publication** : Luc MONNET  
**Directeur de la rédaction** : Henri CAUDRELIER  
**Rédaction** : Ludovic FINEZ, CC-Pays de Pévèle  
**Photos** : CC-Pays de Pévèle sauf page 8 (K. Miette) et dossier (S. Marin et J.J. Blondel)  
**Création / Fabrication** : STUDIO-GLUKOZ – tél. 03 20 92 60 49  
**Impression** : L'ARTESIENNE sur papier recyclé  
**Tirage** : 17 000 exemplaires  
**N° ISSN** : 1634-6912  
**CC-Pays de Pévèle** : tél. 03 20 79 20 80

## A NE PAS RATER !

///// Templeuve – Samedi 19 janvier à 21h

### → Les vedettes des années 80 « live »

Salle polyvalente / 19€ tarif unique. Réservation conseillée au 03 20 05 97 63  
A l'occasion du 20<sup>e</sup> anniversaire des Rencontres Culturelles en Pévèle, retrouvez sur scène les artistes qui ont marqué les années 80. En 1<sup>ère</sup> partie : le groupe « The Eighties » interprétera les tubes des années 80, suivi de Désireless, Jean-Pierre Mader et Rose Laurens. En 2<sup>e</sup> partie : la soirée disco continue avec Disc-Jockey. Bar et restauration rapide sur place.



///// Attiches – Dimanche 20 janvier à 16h30

### → La pluie qui tombe : les couturiers

Salle des fêtes / 6€ tarif adulte – 4€ tarif réduit  
Dans son atelier de couture, Nathalie Baldo met en mouvement d'étonnantes machines à coudre bricolées, transformées et dont l'utilité première est détournée pour leur donner une seconde vie. Accompagnée d'un musicien, elle vous transportera dans un autre monde. Le travail de création de ce spectacle de danse a été effectué, en partie, à Bersée lors d'une résidence du 17 au 22 septembre.



///// Paris – Vendredi 25 janvier à 20h

### → Gad Elmaleh à l'Olympia

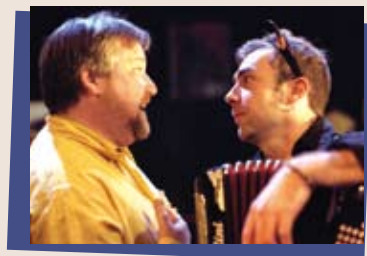
Salle Polyvalente / 55€ trajet + spectacle  
Les Rencontres Culturelles en Pévèle innovent avec un déplacement à Paris pour retrouver « l'homme le plus drôle de l'année 2006 » à l'Olympia. Préparez-vous à passer une soirée hilarante avec le nouveau spectacle de Gad Elmaleh. Le départ en bus aura lieu à 15h de la place de la gare à Templeuve. Le retour est prévu vers 2h du matin.



///// Cappelle-en-Pévèle – Samedi 26 janvier à 20h30

### → C<sup>ie</sup> Franche Connexion : Cambrinus

Salle des fêtes / 6€ tarif adulte – 4€ tarif réduit  
La C<sup>ie</sup> Franche Connexion fouille dans notre mémoire collective. Les chansons se suivent sur les thèmes de l'amour, du jeu, de la vengeance et de la bière. Ils nous racontent et nous chantent l'histoire du carillon, instrument de musique capable de faire danser à 20 lieues à la ronde et celle de la bière, seul breuvage susceptible de faire oublier ses misères à un flamand. Spectacle café-théâtre en prise directe avec le public.



## Et aussi...

### → Le dimanche 9 décembre

Quels sont les grands enjeux du patrimoine pour demain ? Et les paysages, que deviendront-ils ? Alain Plateaux de la Société historique du Pays de Pévèle, vous propose une conférence sur ce thème à 16h dans la salle des fêtes de Templeuve. Entrée gratuite.

### → Le samedi 15 décembre

L'église de Cobrieux accueille le quartet Mad Régal pour un concert de musique inventive inspirée d'œuvres classiques et de musiques du monde. Spécialement pour cette soirée, le groupe propose une visite de l'œuvre de John Coltrane, l'un des plus inventifs saxophonistes de jazz du XX<sup>e</sup> siècle.

### → Le vendredi 1<sup>er</sup> février

Le tea for two jazz band est composé d'une vingtaine d'instrumentistes. Ils se produiront à 20h30 dans la salle des fêtes de Camphin-en-Pévèle. Ce spectacle constitue une excellente détente et peut être consommé sans modération et sans avis médical !

### → Le dimanche 3 février

L'orchestre Christian Kubiak revient à 16h dans la salle polyvalente de Templeuve avec au programme 5 heures de musique et de danse pour votre plus grand plaisir.

**INTERNET** : retrouvez toutes les manifestations sur le portail de la CCPP. Faites connaître vos événements en écrivant à [webmaster@cc-paysdepevele.fr](mailto:webmaster@cc-paysdepevele.fr)

# BRÈVES

## Rachat des bâtiments Van Lathem



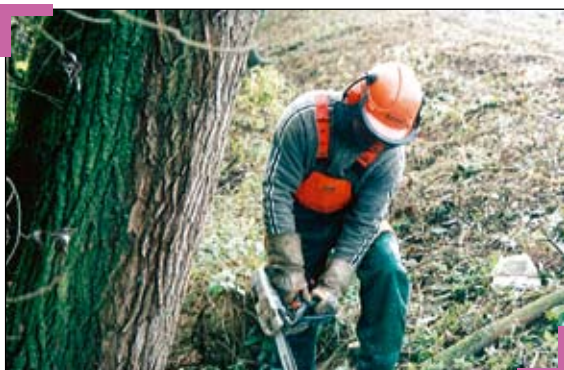
Depuis plus de 100 ans, la société Van Lathem est installée le long de la voie de chemin de fer, à Templeuve. L'entreprise, spécialisée dans la passementerie d'ameublement, a connu cette année une conjoncture défavorable. La situation devenant de plus en plus critique, les conseillers communautaires de la CCPP ont décidé de venir en aide aux dirigeants et à la cinquantaine d'employés de la société.

En votant le rachat du foncier de l'entreprise (12 000 m<sup>2</sup> de bâtiments sur 22 000 m<sup>2</sup> de terrain), pour 1,05 million d'euro, les élus ont donné à Van Lathem la possibilité de se relancer. La CCPP gagne ainsi du bâti, dont plus de 3 000 m<sup>2</sup> seront loués à la passementerie. Le reste des bâtiments accueillera quant à lui des artisans ou des petites entreprises. La CCPP pourra ainsi répondre aux demandes récurrentes de personnes désireuses de s'installer dans la Pévèle. ■

## Mise en place d'un atelier d'insertion

Un atelier d'insertion et de qualification professionnelle est mis en place sur le territoire de la CCPP depuis début novembre. Un groupement de commandes s'est constitué entre la CCPP, les communes de Cobrieux, Cysoing et Tourmignies. C'est la structure INTERVAL qui a été retenue pour mener à bien cette action.

Huit personnes exercent ainsi des travaux de taille, d'élagage et de propreté urbaine pour les communes concernées. De son côté, la CCPP a commandé l'entretien de ses sentiers de randonnée et des cours d'eau, la réhabilitation de voies pavées, le boisement et l'implantation de haies. ■



## Espaces publics / CAF

Le site [www.caf.fr](http://www.caf.fr) permet aux allocataires un suivi en direct de leur dossier et un dialogue avec la CAF. Pour qu'ils puissent consulter cet outil, la CAF a passé une convention avec la CCPP. Les familles bénéficiaires peuvent ainsi accéder aux cybercentres de la CCPP à des horaires définis (renseignements auprès des cybercentres ou à la CCPP : 03 20 79 20 80). Elles y trouveront des animateurs disponibles pour les accompagner dans la navigation du site de la CAF. Le partenariat se limite à l'utilisation du site [www.caf.fr](http://www.caf.fr). ■



## Les récupérateurs d'eau de pluie subventionnés

La CCPP a décidé d'apporter une aide financière aux habitants qui souhaitent investir dans des équipements de récupération d'eau pluviale à usage externe.

Les installations de plus de 1,5 m<sup>3</sup> et jusqu'à 5 m<sup>3</sup> sont concernées. La prime s'élève à 60 € le m<sup>3</sup>, dans la limite du coût réel de l'installation. Sont subventionnables : les collecteurs, filtres et accessoires, réservoirs extérieurs et intérieurs, cuves à enterrer et pompes. Attention : les subventions seront attribuées pour tout achat effectué entre le 24 septembre et le 31 décembre 2007.

### Pour bénéficier de l'aide :

Envoyez une lettre de demande avec vos coordonnées, un RIB, ainsi que la copie de votre facture (avec le volume précisé) à M. le Président de la CCPP - Château Baratte, BP 18 - 59242 Templeuve. ■



## Aménagements hydrauliques

En juillet et décembre 2000, des pluies exceptionnelles se déversent sur la Pévèle. 70 à 80 mm d'eau (sur 800 mm de moyenne annuelle) tombent en quelques heures sur les communes de Mons en Pévèle, Attiches, Tourmignies, et 35 mm sur Ennevelin. Ces chutes d'eau entraînent des inondations

par débordement de la rivière Marque. Le Comité de Pilotage du Haut Bassin Versant de la Marque est alors créé. Il regroupe tous les acteurs concernés (collectivités, élus, organismes d'état, associations...) pour trouver des solutions contre les inondations.

Suite à ces événements, la CCPP mandate un bureau d'études afin de proposer des aménagements hydrauliques de protection contre les inondations. Ces aménagements sont aujourd'hui définis :

- zone d'expansion de crue et digue en amont de Drumez (Attiches) ;
- zone d'expansion de crue et digue en aval du pont Tordoir ;
- digue à Ennevelin (zone des 3 Bourdons) ;
- digues à Cobrieux (en aval du bois de l'Aulnaie et rue des prés) ;
- zone d'expansion (en tranche conditionnelle) et redimensionnement de deux ponts à Tourmignies.

Le projet est légalement soumis à un dossier réglementaire qui doit justifier de l'intérêt général de ces aménagements. Dans ce cadre, une enquête publique sera organisée début 2008. A cette occasion, un dossier complet et détaillé sera consultable dans les communes concernées : Attiches, Avelin, Cobrieux, Ennevelin, Mérignies, Mons-en-Pévèle et Tourmignies. Chacun pourra alors s'exprimer et faire part de ses remarques. ■

## Changez votre composteur

Lors de la mise en place du tri sélectif chaque habitant de la CCPP a eu la possibilité de choisir entre un composteur ou un bac vert biodéchets. Ce choix est également proposé aux propriétaires des nouvelles habitations. La fourniture de ces équipements est assurée gratuitement par la CCPP et effectuée par la société CITEC. Les utilisateurs de composteurs sont informés que, tout comme pour les bacs verts biodéchets, leur équipement peut être remplacé ou réparé lorsqu'il est défectueux. ■

Renseignements : numéro vert 0800 340 199

## « Plantons le Décor » le retour !

Sensible à l'évolution de son environnement, la Communauté de Communes du Pays de Pévèle s'est une nouvelle fois associée aux Espaces Naturels Régionaux pour favoriser la plantation d'arbres, d'arbustes et de fleurs de variétés locales grâce au dispositif de commandes groupées « Plantons le décor ». Vous pouvez repérer les essences qui vous intéressent en retirant le livret de commande dans votre mairie. Les bons de commande sont également disponible sur le site [www.cc-paysdepevele.fr](http://www.cc-paysdepevele.fr). Vous bénéficierez ainsi de prix attractifs pour l'achat de vos végétaux.

Nous attendons vos commandes avant le 9 février 2008. La livraison se fera cette année le 1<sup>er</sup> mars 2008 (de 9h à 12 et de 13h30 à 17h) à la Pépinière de la Marque - chez Guy Capron - Route de Pont-à-Marcq à Avelin. ■

Plus d'informations sur [www.cc-paysdepevele.fr](http://www.cc-paysdepevele.fr)

# (ACTUALITÉ) Guide pratique : les corrections et mises à jour

Le nouveau Guide pratique du Pays de Pévèle a été distribué dans les boîtes aux lettres durant les vacances d'été. Ce document représente l'aboutissement d'un travail important de recensement, de vérification et de classement des informations. Malgré tous les efforts des services communautaires, des oublis ou erreurs se sont révélés. Nous prions les personnes concernées de bien vouloir nous excuser pour ce désagrément. Voici les éléments manquants et corrections à apporter au guide.

## → A AJOUTER

### INFIRMIERES

Maison médicale  
312, rue Félix Demesmay - Cysoing  
Mme Leclercq Madeleine - Tel : 03 20 79 51 58 ou 06 86 67 29 41  
Mme Derivaux Natacha - Portable : 06 21 43 22 83  
Mme Castro Angéline - Portable : 06 77 14 23 73

Soins et Santé  
20, rue de Roubaix- Templeuve  
Centre de Soins Infirmiers - Tel : 03 20 79 20 41  
Service de Soins Infirmiers aux Personnes Agées -  
Tel : 03 20 79 27 23  
Service de Garde à Domicile - Tel 03 20 79 22 38

### KINESITHEAPEUTES

Mme Leignel-Jeanson Laurence  
71, Grande rue – Camphin-en-Pévèle - Tel : 03 20 84 25 44

Maison médicale  
312, rue Félix Demesmay - Cysoing - Tel : 03 20 79 42 06  
Mme Bivort-Dufraigne Elodie, Mme Lemaire-Seingier Myriam  
Mme Capart Aurélie, Mlle Jean Alexandra

Mme Solognac Sandrine  
229, rue Jean-Baptiste Lebas - Cysoing - Tel : 03 20 79 50 00

M. et Mme Lesperres Jacques et Catherine  
366, rue du Maréchal Leclerc - Cysoing - Tel : 03 20 79 55 55

M. Garric Roger et M. Chêne Sébastien  
48, rue Aristide Briand – Cysoing - Tel : 03 20 79 43 37

### MEDECINS GENERALISTES

Docteurs Garric et Séguret  
123, rue Félix Demesmay – Cysoing - Tel : 03 20 79 53 54

### PEDICURE / PODOLOGUE

Maison médicale  
312, rue Félix Demesmay – Cysoing - Tel : 03 20 79 42 06  
M. Rossi Gérard

### PSYCHOMOTRICIEN

Mme Posez Mallorie  
8, rue à la Deffe – Mouchin - Tel : 03 20 34 98 46

### SAGE FEMME

Mme Lelong Marie-Françoise  
210, rue de l'Avenir - Genech - Portable : 06 60 08 89 95

### ALARMES, SECURITE

GSL (Gardiennage Sécurité Larochette)  
361, route de Louvil - Cysoing - Tel : 03 20 79 47 54  
Surveillance tous types de manifestations. Gardiennage pour particuliers et professionnels. Maître-chien, 24h/24 et 7j/7.

Hestia France SA  
2, rue du Zécart – Templeuve - Tel : 03 20 04 43 68  
Systèmes domotiques : gestion d'énergie, surveillance vol et technique, automatisme, commande à distance de la maison par téléphone et internet.

### ANIMAUX > PENSION

Ecurie de Deux-Villes  
20, rue de Deux-Villes - Mons-en-Pévèle - Tel : 03 20 59 67 73

Pension de chevaux à la ferme. Nombreuses installations : boxes de 9m<sup>2</sup>, manège couvert de 1 000m<sup>2</sup>, carrière, rond de longe, aire de lavage, sellerie, club-house, casiers. Alimentation de base produite sur l'exploitation. Soins et surveillance assurés.

### BATIMENT, TRAVAUX DIVERS > TERRASSEMENT

SARL H.Bogaerd  
433, rue du Maréchal Leclerc - Cysoing - Tel : 03 20 79 52 28  
Terrassement, assainissement.

SARL Blondeau  
135, rue de la Vincourt - Mons-en-Pévèle - Tel : 03 20 64 23 70  
Terrassement, assainissement. Pavage, enrobé, dallage, démolition. Egalement création et entretien espaces verts.

### CAFES

Café de la Gare  
11, place de la Gare – Cysoing - Tel : 03 20 84 67 31  
Portable : 06 71 14 03 71  
Café, tabac, jeux de grattage, cartes téléphoniques, graines Bocquet, parking.

### DECORATION, CADEAUX, CREATION

L'atelier d'Audrey  
508, rue du Maréchal Leclerc – Cysoing - Tel : 03 20 79 52 71  
Tapissier garnisseur. Réfection de sièges.

Le Patio des songes  
130, rue Jean-Baptiste Lebas - Cysoing - Tel : 03 20 84 14 93

### ENTRETIEN PARCS ET JARDINS

HEMELSDAEL Frédéric  
6, rue de la Motte - Avelin - Tel : 03 20 32 70 57  
Paysagiste diplômé. Elagage, abattage, plantations. Particuliers et entreprises.

### FACADES, MACONNERIE

Gebat SARL  
35, rue du Wacca - Mons-en-Pévèle - Tel/Fax : 03 20 86 53 79  
Maçonnerie, gros oeuvre, dallage. Petit génie civil. Pour particuliers, industriels, collectivités.

### GARAGES

Garage Pieters Patrick  
179, rue du 14 juillet - Cysoing - Portable : 06 15 23 10 84  
Mécanique automobile toutes marques.

### PHOTOS, VIDEO

Alt'i' Reflex  
28, rue du Zécart – Templeuve - Portable : 06 61 801 806  
Prises de vues d'altitude (par ballon captif et mât télescopique) pour les collectivités, entreprises, particuliers.

### PLATRERIE, ISOLATION

Pl.T Services  
141, rue JB Lebas - Cysoing - Portable : 06 66 27 41 75  
Plâtrerie, Isolation, Travaux d'intérieur.

### SOLS : CARRELAGE, PARQUET

Carl'Elite  
6 bis, rue du Moulin - Camphin-en-Pévèle - Tel : 03 20 41 99 99  
Pose de carrelage. Pavage, pierres naturelles.

### PRESSING, COUTURE, MERCERIE

Laverie du Pévèle  
71, rue Salvador Allende – Cysoing - Portable : 06 21 73 48 74  
Laverie Automatique. Machines de grosse capacité, idéales pour couettes et couvertures. De 7h à 20h00 - 7j/7.

### VENTE DIRECTE

Légumes et Compagnie  
24, rue Hautefois - Cappelle-en-Pévèle - Tel : 06 10 20 35 63  
Maraichage, agréé Agriculture Raisonnée. Production de légumes de saison : tomates, aubergines, poivrons, concombres, carottes jaunes et rouges, rhubarbe, artichauts, navets jaunes et blancs, saladerie, ... Paniers de légumes à offrir sur commande. Vente sur l'exploitation un week-end par mois. Vente des produits à la Ferme des Baies à Mons en Pévèle et sous la Halle couverte de Wazemmes (Lille).

### ASSOCIATIONS DE PARENTS D'ELEVES

APE du Collège Paul Eluard (FCPE)  
Siège : Collège Paul Eluard à Cysoing  
Contact : M. Jean-Luc Carpentier, Président  
Tel : 03 20 34 85 44

### CYCLISME, CYCLOTOURISME, VTT

Team Genech VTT  
Siège : 102, chemin des Sablons, Genech  
Contact : Philippe Geniesse, Président  
Tel : 03 20 39 62 89 ou 06 68 74 37 27  
L'association a pour but la pratique du VTT loisir ou de compétition, le sport nature avec la découverte et la mise en valeur de la Pévèle et la pratique du VTT par l'initiation : accompagnement lors de sorties encadrées par les membres du club.

### NATURE > ANIMAUX

ASDPCEA  
Contact : M. Wartelle - Président  
55, rue de la Libération, Cappelle en Pévèle - Port. : 06 70 69 04 09  
Association de Soutien et de Défense des Personnes Contaminées par l'Echinococcose Alvéolaire.

### SOCIAL, SOLIDARITÉ

EOLLIS  
Contact : Mmes Delattre ou Mahé  
Tel : 03 20 90 01 01 / Site : <http://www.eollis.net>

## → A CORRIGER

p.83, Attiches  
Marjorie Coiffure à domicile, le n° de Port. est le : 06 29 65 57 44

p.90, Mérignies  
Autrefois (et non Au temps Jadis)  
640, rue de la Rosière (et non 620)

p.108, Bourghelles  
SARL Michel Brienne, 112, rue Edmond Delbassée (et non 21)  
Email : [sarl.michel.brienne@wanadoo.fr](mailto:sarl.michel.brienne@wanadoo.fr)  
Couverture, zinguerie, pose de vélux. (et non plomberie)

p.117, Cappelle-en-Pévèle  
Café Brasserie de la Mairie, Le n° de Tel est le : 03 20 33 05 23



RETROUVEZ TOUS LES COMMERCANTS,  
ARTISANS ET ASSOCIATIONS SUR  
[www.cc-paysdepevele.fr](http://www.cc-paysdepevele.fr)

# (ILS FONT NOTRE RICHESSE) Pévèle 2000

## une certaine vision du développement local

**L'**association Pévèle 2000 fêtera ses 20 ans l'année prochaine. Elle rassemble le monde économique, associatif, des élus... avec pour objectif commun la promotion et le développement du territoire.

Trois cents entreprises, plusieurs dizaines d'associations, des lycées, une quarantaine de collectivités locales... Il n'est pas courant de trouver

les créations d'entreprises sur le secteur. On pourrait aussi évoquer les actions à l'international – vers la Chine en particulier – ou encore une expérience de rapprochement entre entreprises et candidats à l'embauche, prévue pour la fin 2007. Enfin, Pévèle 2000 a ses événements annuels : la remise des « Trophées pévélois » et le concours « Misseuropays pévélois ». Pour le 20<sup>e</sup> anniversaire de l'association, en 2008, ces deux rendez-vous « prendront un relief particulier », confie le président.

de « poumon vert » au milieu de ces zones urbaines, la Pévèle ne pourrait faire face à une augmentation trop forte de sa population. « Il n'est pas réaliste de vivre en autarcie », fait cependant remarquer Eric Momont, qui ajoute : « Il vaut mieux être un acteur de la réflexion plutôt que de se faire imposer les choix [des autres territoires]. » L'installation d'un réseau internet très haut débit fait partie des demandes souvent exprimées par les entreprises. « Ce n'est pas parce que nous sommes en milieu rural que nous n'avons pas droit à certaines choses », insiste Christian Maille. « C'est



Les participants à l'assemblée générale de Pévèle 2000, en septembre dernier. Selon son président, Pévèle 2000 « n'est pas un club de réflexion, c'est un lieu d'action ».

une telle variété d'adhérents dans une association. C'est le cas à Pévèle 2000, créée en 1988, dont le siège est à Avelin. « C'est une association qui a pour ambition de promouvoir la Pévèle, ses enjeux économiques, ses associations, de dynamiser et fédérer toutes les bonnes volontés », résume Eric Momont, chef d'entreprise à Mons-en-Pévèle. « Ce n'est pas un club de réflexion, c'est un lieu d'action », précise Christian Maille, président. Avant Pévèle 2000, d'autres initiatives ont existé. Avec quelques autres, les deux hommes étaient ainsi, dans les années 1980, de l'aventure de Radio Pévèle, qui émettait depuis Mons-en-Pévèle, et d'un festival appelé Festirural.

### Visites d'entreprises, conférences...

En 20 ans, Pévèle 2000 a beaucoup évolué. « Quand les entreprises se sont senties parties prenantes, les choses ont changé, les élus nous ont rejoints... », raconte Christian Maille. Aujourd'hui, des visites d'entreprises sont régulièrement organisées – dernièrement à Beuvry, chez Minakem, spécialiste de la chimie –, des conférences-débats – un des derniers thèmes était le secteur agroalimentaire –, des petits-déjeuners thématiques – celui de fin octobre portait sur les organismes financiers –, etc. L'association édite *Pôle pévélois*, un magazine trimestriel, ainsi qu'une lettre par fax, qui liste

### Quel développement pour un territoire rural ?

L'émergence des notions de développement durable, ainsi que la place de plus en plus grande de la qualité de vie dans les préoccupations de chacun, ont une incidence sur les orientations de l'association. La Pévèle reste avant tout un territoire vert, rural et agricole. D'où l'importance de définir le type de développement souhaité par ses acteurs et ses habitants. Exemple : l'activité logistique pose « vraiment un problème », note Christian Maille. « Cela crée peu d'emplois et occupe de l'espace ». Se pose également la question des relations avec les agglomérations voisines : métropole lilloise, Douaisis, Valenciennois, Lensois... Faisant figure

effectivement un enjeu majeur car incontournable, ajoute Eric Momont. Pour moi, qui suis tourné vers l'international, le transfert de données par internet est crucial. » Toutes ces réflexions et ces pistes rejoignent les orientations que devrait défendre le futur Pays Pévélois, dont Pévèle 2000 est un élément actif (lire l'encadré).



Françoise Cabre, secrétaire de Pévèle 2000 depuis sa création, est récompensée par Christian Maille.

## Bientôt une charte du Pays Pévélois

Deux nouvelles étapes viennent d'être franchies dans la mise en place du Pays Pévélois. Début septembre, son Conseil de développement a officiellement été installé. Présidé par le président-fondateur de Pévèle 2000, Jean Evin, il comprend 89 représentants, acteurs du monde associatif et de l'entreprise, élus... « L'objectif n'est pas d'être exhaustif mais constructif, de rassembler des opinions et des familles d'acteurs divers », commente Frédéric Minier, agent de développement du Pays Pévélois. Leur premier travail consistait à rédiger une pré-chartre, définissant les axes prioritaires. Celle-ci doit désormais être approuvée par les cinq communautés de communes constitutives du Pays, dont la CCPP, et la commune de Pont-à-Marcq. Il en ressort notamment la volonté de préserver le « caractère rural et agricole » de la Pévèle, d'encourager « les activités créatrices d'emplois au niveau local », de « diversifier l'offre de logements » ou encore de favoriser « les transports collectifs voire alternatifs ».

**(DOSSIER)**

# LUCHIN

## LA FERME DEVENUE CENTRE DE VIE DU LOSC

**I l y a quelques années, la Ferme de Luchin, à Camphin-en-Pévèle, aurait alimenté la rubrique « chefs-d'œuvre en péril ». Laisée à l'abandon, elle avait en effet subi de nombreuses dégradations. Aujourd'hui, après un important chantier de rénovation et de transformation, elle est devenue le nouveau centre de vie du Losc. Le club de football y a réuni ses bureaux administratifs, les équipements d'entraînement de l'équipe professionnelle et le centre de formation des jeunes joueurs.**

Sous un beau soleil de septembre, Xavier Thuilot joue les guides. Dans quelques heures, ce sera l'inauguration officielle du nouveau siège du Losc Lille Métropole. Pour l'instant, le directeur général du club de football accueille les journalistes dans la magnifique cour pavée. A ses côtés, le président, Michel Seydoux, et l'entraîneur, Claude Puel. « *Nous avons essayé de garder l'âme du bâtiment* », confie Xavier Thuilot. Car le Losc n'a pas élu domicile n'importe où. Le Domaine de Luchin, qui s'étale sur 43 ha à Camphin-en-Pévèle (1), est en effet le témoin d'une longue histoire. A l'origine, Luchin est un château, complété d'un domaine agricole (*lire l'encadré*). Aujourd'hui, il ne reste quasiment rien du château. Les bâtiments qui abritent le Losc sont ceux de l'immense ferme au carré, construite au milieu du XIX<sup>e</sup> siècle pour remplacer la ferme initiale. Habitée jusque

dans les années 1990, elle a échappé de peu à la disparition pure et simple. Abandonnée, elle a en effet reçu beaucoup de « visiteurs », servi de décor à des fêtes... En quelques années, les dégradations ont été très importantes. Les toitures ont souffert de « *la tempête de 1999, qui a balayé tout ce secteur* », se souvient Michel Dufermont, maire de Camphin-en-Pévèle. En avril 2003, un incendie détruit la toiture et la charpente du bâtiment d'habitation. Ailleurs, la végétation a pris possession des lieux. « *C'était la forêt vierge, un bois impénétrable* », raconte Alain Plateaux, membre de la SHPP (Société historique du Pays de Pévèle). Il est passé à plusieurs reprises devant une grange entièrement « *recouverte de lierre* », sans même en soupçonner l'existence. Il ne l'a vue que plus tard, une fois le terrain défriché.

### « La magie de l'endroit »

« *Nous étions inquiets en voyant le domaine se dégrader à vitesse « grand V »* », explique Michel Dufermont. L'entreprise Cofidis avait bien pensé y installer son siège mais le projet a été abandonné. Les premières marques d'intérêt du Losc remontent au début des années 2000. Le club veut alors regrouper ses activités sur un site fonctionnel. A l'époque, les matchs se jouent au stade Grimonprez-Jooris, au cœur de la citadelle de Lille, le centre de formation est sous les tribunes, les terrains d'entraînement disséminés dans le parc Vauban et les bureaux administratifs dans un bâtiment à part. Des propositions sont faites sur la métropole lilloise, notamment à Lambersart et Villeneuve d'Ascq. Aucune ne rivalisait avec Luchin. « *Ici, toutes les conditions étaient réunies,*



Patrick Kluivert et Michel Bastos, deux des joueurs du Losc. Derrière eux, la magnifique cour carrée de l'ancienne ferme.

## Joueurs pros et jeunes « apprentis »

Le personnel administratif du Losc (direction, service juridique, comptabilité, communication...) représente une cinquantaine de salariés, qui disposent de 1 700 m<sup>2</sup> de bureaux. Si on y ajoute les joueurs et les entreprises sous-traitantes (gardiennage, entretien, restauration...), environ 200 personnes travaillent régulièrement sur place. L'équipe professionnelle dispose d'un espace de 700 m<sup>2</sup> : vestiaires équipés de matériel vidéo, salle de musculation, de massage, de balnéothérapie... Un bâtiment, construit à la place d'une ancienne grange, est réservé à la trentaine de jeunes (15 à 18 ans) du centre de formation. Il comprend notamment 26 chambres, pour ceux qui logent sur place, ainsi que des salles de cours. Une bonne part de ces apprentis footballeurs ne jouera jamais dans des clubs pros. Une carrière professionnelle peut aussi s'arrêter prématurément sur une blessure. D'où l'importance des études.

Les équipements sportifs extérieurs comprennent une dizaine de terrains d'entraînement, en herbe ou revêtement synthétique, une piste d'athlétisme, une autre de 3 km pour le footing, un chemin pour le VTT... Le Domaine de Luchin peut également proposer aux entreprises un amphithéâtre d'une centaine de places (avec vue directe sur les pavés du Paris-Roubaix, près du Carrefour de l'Arbre), des salles de réception et de réunion, ainsi qu'un restaurant.

cela nous a sauté aux yeux dès la première visite », confie Didier de Climmer, directeur des opérations du club. Et d'énumérer les atouts du site : « la proximité de Lille et l'accessibilité (2), l'espace foncier disponible, des prix abordables pour le club – cet aspect économique est indéniable mais ce n'est pas le seul – et puis le charme de la Pévèle et la magie de l'endroit. »

Une fois les intentions du Losc précisées, il a fallu réviser le plan local d'urbanisme (PLU), pour transformer des terres agricoles en terrains à vocation économique et mener une enquête publique. Soit deux ans de démarches administratives. « Qu'est-ce qu'on n'a pas entendu : "Ça ne se fera pas, ils ne viendront jamais"... », rappelle Michel Dufermont. Puis, un coup du destin a donné un brusque coup d'accélérateur. Le Losc s'était « expatrié » au stadium de Villeneuve d'Ascq pour jouer ses matches. Il était également prévu que les entraînements de l'équipe professionnelle aient lieu sur des terrains annexes. Or, en mars 2004, il apparaît que les bâtiments qui devaient les accueillir ne peuvent être construits à temps. « Nous étions bien coincés, assure Didier de Climmer. Je suis allé

voir M. Dufermont, je lui ai expliqué la situation et demandé si on pouvait envisager d'installer l'équipe pro ici [à Luchin, NDLR] dès juin 2004. En quatre mois, on a dû monter des préfabriqués pour les vestiaires, la salle de presse, les bureaux, la laverie... » Pendant trois ans, le Losc a dû s'accommoder de cette solution de fortune.

### « Il y avait une âme »

Côté architecture, il n'était pas question de dénaturer l'histoire des lieux. De l'autre, il s'agissait de construire un équipement de pointe pour une équipe de football de Ligue 1. « La difficulté a été d'allier modernité et lieu à restaurer », résume Michel Seydoux. C'est l'équipe de l'architecte lillois Luc Delemazure qui a remporté le projet. L'homme a déjà réhabilité des friches industrielles (pour la faculté de droit de Lille II, par exemple) ou encore pris part à la construction du nouveau siège du Conseil régional, à Lille. Dans un genre très différent, il a également conçu des scènes de spectacles pour Johnny Hallyday. Travailler sur un site comme Luchin a constitué pour lui une première.

Il se souvient d'avoir découvert à l'été 2005 « une ferme qui a dû être très belle mais qui avait subi les outrages du temps. [...] Ce qui était surprenant quand on entrait, c'était l'immense cour intérieure pavée. Il y avait une âme. On ne voulait surtout pas toucher à cet espace » En revanche, il a fallu se résoudre à abattre une énorme grange, qui n'aurait pu accueillir le centre de formation des jeunes du club. Seules les voûtes de sa façade ont été conservées, en avant-plan du nouveau bâtiment, qui, pour mieux s'intégrer à l'existant, affiche de larges bardeaux de terre cuite. De façon générale, les modules qui ont été ajoutés (l'espace restau-

>>>

ration et le bâtiment des joueurs professionnels) privilégié, de l'extérieur, le bois et le verre.

Pour les parties anciennes, un gros travail de sablage des façades, rejointoiement et réfection des toitures a dû être mené. L'isolation phonique intérieure a également été revue, la brique ayant tendance à réverbérer les sons. Le chantier (un an de travaux) a été mené au pas de charge pour respecter un calendrier serré. Avec des aléas inévitables, comme la pluie qui transformait vite le sol en champ de boue. Plus embêtant : le godet d'une pelle mécanique a détruit une façade, en la heurtant juste à la clé de voûte. « Il a fallu tout remonter à l'identique, brique par brique », raconte

Luc Delemazure. Le dossier est toujours entre les mains des assureurs. Au-delà des petites péripéties, Luc Monnet, maire de Templeuve et président de la Communauté de communes du Pays de Pévèle (CCPP), retient surtout que « ce projet a redonné vie à un site extraordinaire de la Pévèle ». Il insiste également sur l'effet « vitrine », pour le territoire de la Pévèle, de l'installation d'un acteur aussi médiatique que le Losc. ■

(1) Le siège du Losc et la majeure partie du domaine se trouvent sur Camphin-en-Pévèle. Une partie est sur Baisieux.

(2) Luchin se trouve juste à la sortie « Baisieux » de l'autoroute A27, qui mène à Tournai et Bruxelles.



Le jour de l'inauguration du Domaine, en septembre dernier. De gauche à droite : Luc Delemazure (architecte du projet), Martine Aubry (maire de Lille), Luc Monnet, (président de la CCPP), Pierre Mauroy (président de LMCU) et Michel Seydoux (président du Losc).

## → UN INVESTISSEMENT DE 20 MILLIONS D'EUROS

Dans sa configuration actuelle, le Domaine du Luchin représente un investissement de 20 millions d'euros, pris en charge par le Losc. Quatorze entreprises ont participé au chantier. La Communauté de communes du Pays de Pévèle (CCPP) a financé 50% (100 000 euros) du rond-point d'accès, le reste revenant au Conseil général du Nord. « Nous nous devons de desservir une entreprise qui s'installait sur notre territoire, au regard de notre compétence économique », commente Luc Monnet, président de la CCPP. L'autre participation de la CCPP (100 000 euros également) concerne le curage des fossés et des plans d'eau du domaine. « Nous avons retiré 1,50 mètre de limons », précise Michel Dufermont, le maire de Camphin-en-Pévèle. Luchin est en effet dans une cuvette naturelle, où aboutissent les eaux pluviales de 270 ha de terres agricoles. D'où l'importance d'un bon drainage et de bassins permettant d'éviter les inondations. L'installation du Losc sur la commune de Camphin-en-Pévèle entraînera pour la CCPP une rentrée de taxe professionnelle non négligeable, estimée à 520 000 euros dès la première année. ■



Claude Puel, l'entraîneur, en pleine séance de dédicaces. Une fois par semaine, le jeudi généralement, les entraînements sont ouverts au public.



## UN ATTACHEMENT FORT DES CAMPHINOIS

Représenté dans les albums de Croÿ, en 1603, le château de Luchin apparaît « déjà comme une construction assez imposante, en équerre, avec des communs autour », expose Alain Plateaux, de la SHPP (Société historique du Pays de Pévèle). En 1713, lors d'une vente, une affiche évoque la « Terre et Seigneurie de Luchin avec un très beau château ». L'acheteur, un certain T'Kint, fait d'importants travaux, dans l'esprit des hôtels lillois de l'époque. Après la Révolution, le château devient propriété de la famille Brigode, qui opère une impressionnante extension. Le domaine a toujours compris une ferme, mais en 1851, celle-ci est détruite et remplacée par une beaucoup plus grande, un peu plus loin, qui abrite aujourd'hui le Losc. « Cette ferme est tout à fait originale, pas du tout dans le style de la région. Sa taille est colossale. Quand je l'ai découverte, j'ai pensé aux grandes fermes italiennes de la plaine du Pau », témoigne Alain Plateaux, qui a dirigé l'écriture d'un ouvrage collectif sur l'histoire du lieu, qu'il espère désormais faire éditer. C'est également au XIX<sup>e</sup> siècle que l'immense parc a été

aménagé. Un ruisseau qui traverse la propriété a permis de créer plusieurs plans d'eau.

« Les comtes de Brigode ont donné des maires à Camphin de 1815 à 1905, sans discontinuer », ajoute le maire, Michel Dufermont. A la fin du XIX<sup>e</sup> siècle, la famille offrira même à la commune 15 ha de terres qui, dans les années 1970, ont permis de construire des logements. L'attachement des Camphinois à Luchin reste fort. Certains avaient regretté que les habitants ne soient pas invités à l'inauguration du 13 septembre. Une journée portes-ouvertes a donc été organisée. Elle a attiré près de 1 000 visiteurs ! Depuis le 15 novembre, le public peut assister aux entraînements de l'équipe professionnelle, une fois par semaine. « Le monde attire le monde », commente Mathieu Livemont, qui tient une brasserie et des étangs de pêche près de l'église. « Un village fréquenté vit. Il faut juste savoir arrêter les gens qui y passent », ajoute-t-il, en espérant qu'un balisage incitera les visiteurs de Luchin à pousser jusqu'au cœur de Camphin. ■

# (ÉCONOMIE) Les nouveaux commerçants

## Diagnostic immobilier, communication, composition florale...

Régulièrement, des commerçants et artisans créent leur activité sur le territoire de la Communauté de communes. D'Attiches à Wannehain, voici une liste non exhaustive d'installations récentes.

« Une agence de communication militante » : c'est ainsi qu'Eurélie Houssain, 21 ans, définit **Com pour tous**. Celle-ci propose ses services en stratégie de communication, relations presse, relations publiques, etc., à destination d'associations. Les domaines peuvent être divers : lutte contre le racisme, contre le cancer, économie sociale et solidaire...

**La chambre d'hôte La Meunière**, à Bourghelles, vous offre de dormir dans un ancien poste de douane entièrement rénové, qui a gardé le charme de l'ancien : double ogive en orme, tommettes du sud-ouest, porte du XVIII<sup>e</sup> siècle... Ce petit logement est indépendant.

**Epsilon** est un installateur spécialisé dans la sécurité (alarmes, vidéo-surveillance...), le confort (portails automatiques, persiennes électriques...) et la communication (installation de réseaux...). Sa clientèle est essentiellement composée de particuliers, petits commerces et professions libérales. David Lhomme espère se diversifier dans le conseil aux entreprises.

Déjà bien connu à Cysoing, **Thierry Langlois Immobilier** vient d'ouvrir une deuxième agence, à Bersée. Celle-ci rayonnera sur le cœur de la Pévèle, avec une prédilection pour les maisons haut de gamme. L'agence a tout de même en catalogue quelques biens autour des 150 000 euros.



Am Stram Gram



L'intérieur de Marylène

**Diag en Pévèle** repose sur deux associés, Dominique Lecouffe et Jean-Michel Lecocq. Leur société propose des diagnostics immobiliers pour les particuliers (amiante, plomb, installation gaz, diagnostic énergétique...), mais aussi pour les bâtiments industriels, agricoles...

De son côté, Philippe Geniesse, avec **Diagamter**, est essentiellement positionné sur les diagnostics immobiliers pour particuliers (location ou vente). Il a choisi d'intégrer un réseau national de franchise.

Connue sous le nom de ferme Deroubaix au début du siècle dernier, elle est devenue aujourd'hui le gîte rural **La Chiconette**, pour 8 personnes, avec quatre chambres et deux salles de bain. L'intérieur du corps de ferme est entièrement rénové dans un style moderne. Situé tout près d'un bois, le gîte comprend un carré de pelouse et une cour pavée.

Vêtements de 0 à 14 ans, articles de puériculture, jouets : **Am Stram Gram** évolue dans le monde de l'enfance. La boutique vend du neuf mais également du « seconde main ».

Après une formation suivie près de Toul, Pascale Leghié a créé son atelier de sablage sur verre, **Reflets de sable**. Capable de reprendre un motif précis sur un vase, un miroir ou une vitre, elle travaille sur-mesure, essentiellement pour des particuliers. Elle envisage également de démarcher des décorateurs et des brocanteurs.

« *Nous essayons d'avoir des choses différentes, originales, dans un style contemporain.* » Installé pendant dix ans à Nieppe, le fleuriste Jérémy Delrue a opté pour la Pévèle, en ouvrant sa boutique **Eclat de vert** dans une ancienne mercerie. Il vend également quelques vases, cache-pots, poteries...

Peintures, papiers peints, petits meubles, tissus... **L'intérieur de Marylène** propose « *tout ce qui tourne autour de la décoration* », confie Marylène Revouy, qui apporte également des conseils à domicile. Sa boutique a la particularité d'être installée dans une ancienne maison de maître.

Catherine Tardy confie avoir « toujours eu une passion pour les fleurs ». Son atelier, **Le réflexe floral**, propose des décorations florales sur mesure pour particuliers (mariages notamment), entreprises, restaurants... Elle se dit confiante dans sa création d'activité : « *Tout le monde cherche le service à domicile* »

### Où les trouver ?

#### → Com pour tous :

Eurélie Houssain - 10, rue des Pâquerettes, à Attiches.  
Tél. : 03 20 32 06 38 ou 06 13 52 47 43.

#### → La Meunière :

Laure Lubin - 13, route Nationale à Bourghelles.  
Tél. : 03 20 64 73 98 ou 06 14 47 39 24.

#### → Epsilon :

David Lhomme - 18, Petite rue à Cobrieux.  
Tél. : 09 61 21 05 47 ou 06 26 63 50 65.  
contact@epsilon.com

#### → Thierry Langlois Immobilier :

12, rue de l'Église à Bersée.  
Tél. : 03 20 61 00 33.  
bersee@langlois-immobilier.com  
Site : www.langlois-immobilier.com

#### → Diag en Pévèle :

Dominique Lecouffe et Jean-Michel Lecocq - 550, rue du Plumont à Genech.  
Tél. : 03 20 34 96 38 ou 06 28 70 65 29.

#### → Diagamter :

Philippe Geniesse - 102, chemin des Sablons à Genech.  
Tél. : 03 20 39 62 89 ou 06 68 74 37 27.  
philippe.geniesse@diagamter.com

#### → La Chiconette :

Bernadette et Louis Lemaire - 244, rue du Riez à Genech (adresse des propriétaires).  
Tél. : 03 20 84 63 66 ou 06 89 65 12 64.

#### → Am Stram Gram :

Catherine Hage - 6, rue d'Orchies à Templeuve.  
Tél. : 03 20 34 57 21.

#### → Reflets de sable :

Pascale Leghié - 37, rue du Riez à Templeuve.  
Tél. : 03 20 59 01 57 ou 06 23 31 14 38.  
Site : www.reflets-de-sable.com

#### → Eclat de vert :

Jérémy Delrue - 6, rue Demesmay à Templeuve.  
Tél. : 03 20 34 70 87.

#### → L'intérieur de Marylène :

Marylène Revouy - 9, rue d'Orchies à Templeuve.  
Tél. : 03 20 34 70 28.  
Site : www.linterieur-de-marylène.com

#### → Le réflexe floral :

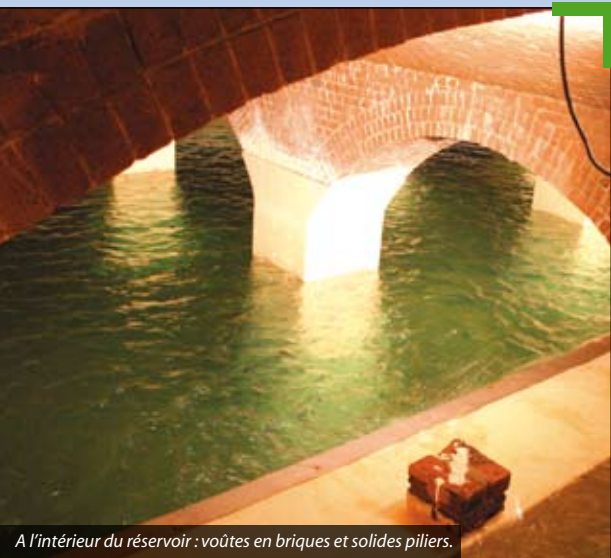
Catherine Tardy - 1, rue du Vert Pré à Wannehain.  
Tél. : 03 20 05 08 42 ou 06 71 96 27 52.  
caty.tardy@wanadoo.fr  
Site : www.lereflexefloral.com

#### Faites vous connaître

contact@cc-paysdepevele.fr  
Fax : 03 20 33 81 73

## (PATRIMOINE)

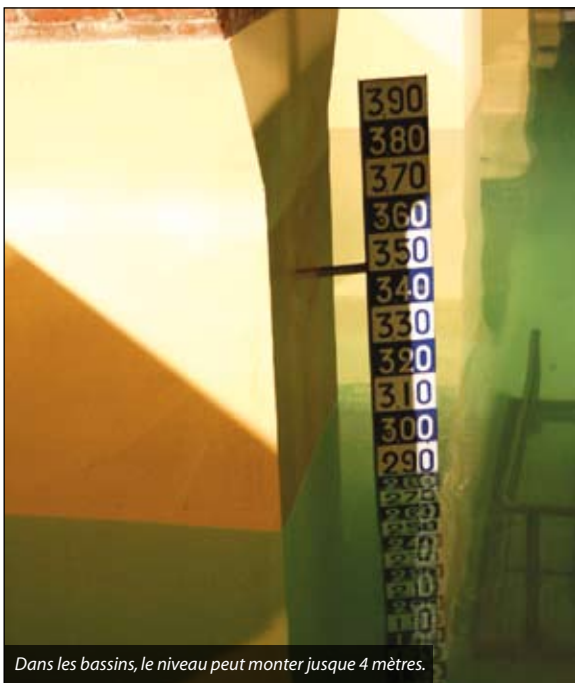
# Un « château fort » sur les hauteurs de Mons



A l'intérieur du réservoir : voûtes en briques et solides piliers.

**S**ur le point culminant de Mons-en-Pévèle, trône une drôle de forteresse miniature, avec mur d'enceinte et tours à créneaux. Un style qu'affectionnait l'ingénieur Auguste Binet, auteur, dans les années 1890, de cet immense réservoir d'eau potable.

Il y a un peu plus de 700 ans, l'endroit avait une importance stratégique dans la bataille qui opposait le roi de France, Philippe le Bel, au comte de Flandre, Guy de Dampierre. Le point culminant de Mons-en-Pévèle, à 107 mètres d'altitude, offrait en effet une vue parfaite sur toute la plaine environnante. Cela n'a cependant pas suffi aux Flamands, qui y avaient pris pied, pour remporter la victoire. Il est vrai qu'ils ont commis plusieurs erreurs stratégiques, qui ont réduit à néant cet avantage sur le papier. Aujourd'hui, c'est



Dans les bassins, le niveau peut monter jusque 4 mètres.

un curieux petit château fort qui occupe les lieux, en plein milieu des champs, régulièrement balayés par les vents. A peine plus élevé qu'une hauteur d'homme, le mur d'enceinte en briques rouges est flanqué de quatre tours carrées, avec créneaux et meurtrières. C'est là l'œuvre d'Auguste Binet, ingénieur directeur du Service des eaux de Roubaix-Tourcoing, à la fin du XIX<sup>e</sup> siècle. Car derrière ce drôle de décor, se cache en fait un réservoir d'eau potable de 8 000 m<sup>3</sup>, destiné à alimenter les villes de Roubaix et Tourcoing, situées plein Nord, à environ 25 km à vol d'oiseau. Construit dans les années 1890, le réservoir de Mons-en-Pévèle est toujours en activité. A l'intérieur (1), règne le bruit continu des chutes d'eau qui alimentent les deux bassins, de part et d'autre d'une passerelle. Une légère odeur de chlore se répand sous les voûtes en briques, appuyées sur de solides piliers. L'eau prend des reflets bleu-vert, probablement sous l'effet de l'éclairage. Les échelles en métal qui descendent dans les bassins leur donneraient presque des allures de piscine, la fraîcheur en plus. Malgré les presque quatre mètres de profondeur, l'eau présente à peine un léger trouble. La majeure partie de l'ouvrage se trouve bien en dessous du niveau du sol.

### « Le Mont Everest de la région »

En fait, il est logique de trouver un tel édifice à cet endroit de la Pévèle. « *Quand on veut faire transiter l'eau potable, on cherche les points dominants. Ici, c'est quasiment le Mont Everest de la région* », sourit Jean-François Allieux, responsable production à la Société des Eaux du Nord, gestionnaire de l'équipement, qui est propriété de Lille Métropole Communauté Urbaine.

Gérard Hugot se souvient avoir découvert ce petit château après avoir gravi les hauteurs de Mons-en-Pévèle en vélo, alors qu'il était écolier à Wahagnies. Celui qui, des dizaines d'années plus tard, écrivait un livre sur la bataille de 1304, voulait absolument en découvrir les lieux, tant son instituteur en avait parlé avec passion. « *Il avait le chic pour raconter l'histoire avec des anecdotes* », se souvient-il. C'était quelques années après la fin de la Seconde Guerre mondiale. « *Pendant la guerre, les soldats pensaient que c'était un blockhaus* », rapporte de son côté Bernard Lecomte, maire-adjoint de la commune, un des rares habitants à avoir vu le réservoir de l'intérieur, à l'occasion de travaux. Dans le livre « *Un si beau village* » (2), on apprend même que le réservoir a « *été pris d'assaut par les Allemands en 1940* » et qu'« *une petite*



Le mur d'enceinte est flanqué de quatre tours carrées.

## → De Mons-en-Pévèle à Roubaix-Tourcoing

La métropole lilloise a toujours connu des difficultés pour assurer son alimentation en eau. Du côté de Pecquencourt, la nappe phréatique connaît une remontée qui la rend plus accessible. C'est de là, via une usine de traitement, que provient l'eau, puisée à une température de 12° C, qui alimente le réservoir de Mons-en-Pévèle. Celle-ci est ensuite acheminée vers un autre réservoir, lui aussi œuvre de l'ingénieur Auguste Binet, à Mouvaux, avant de desservir Roubaix et Tourcoing. Chaque jour, de 15 000 à 20 000 m<sup>3</sup> d'eau prennent ainsi cette direction, à travers des kilomètres de canalisation. A Mons-en-Pévèle, un deuxième réservoir a été construit en 1913, légèrement en contre-bas du premier. Il est alimenté par l'usine de traitement de Flers-en-Escrebieux et dessert l'agglomération lilloise. ■

*garnison en a fait un lieu de cantonnement pendant toute l'Occupation* ». On y évoque également « *Monsieur et Madame Carpentier [qui], à partir de 1929, puis leur fille Réjane Debourrez en 1974, en ont été successivement gardiens* ». Devenu local technique, l'ancienne maison des gardiens existe toujours. A une époque, les relevés de niveau d'eau se faisaient de visu et l'entretien supposait de manier des outils imposants. Aujourd'hui, tous les réglages et contrôles se font de manière automatique. Les bassins sont cependant vidés tous les six mois pour en assurer la maintenance.

(1) L'accès en est bien entendu interdit.

(2) « *Un si beau village. Mémoires de Mons-en-Pévèle* », Denis Leterme, édité par l'association Mons-en-Pévèle 2004. ■

(HISTOIRE DU PAYS)

# Natalie Doignies, Pévéloise fondatrice d'une congrégation

**N**ée à Moncheaux en 1778, décédée à Templeuve en 1858, Natalie Doignies est à l'origine de la Congrégation des Filles de l'Enfant-Jésus, qui existe toujours.

Depuis 180 ans, 2 400 sœurs se sont succédé à la Congrégation des Filles de l'Enfant-Jésus, à Lille. Elles sont encore 95. Sa créatrice, Natalie Doignies, est une enfant de la Pévèle. Son nom figure d'ailleurs dans l'église de Moncheaux, son village natal, et elle apparaît sur un vitrail de l'église de Templeuve. Gérard Hugot, historien amateur (1), fait revivre sa mémoire dans un livret édité récemment. Il s'est notamment appuyé sur un récit écrit par une religieuse, qui avait recueilli ses souvenirs. Il s'est attaché à replacer son histoire dans le contexte de la Pévèle des XVIII<sup>e</sup> et XIX<sup>e</sup> siècles.

## Famille très pauvre et très pieuse

La petite maison du hameau de la Vacquerie, à Moncheaux, comprenait une basse-cour. On hésite à parler de ferme tant l'habitation était modeste. Le père, Damase, travaille comme ouvrier agricole pour nourrir la famille, très pieuse. La naissance de Natalie, en 1778, sera suivie de six autres. « Il est intéressant de constater qu'aucun d'entre eux ne mourut en bas-âge, comme cela se produisait fréquemment à cette époque », écrit l'auteur. Natalie apprend les rudiments de la lecture et de l'écriture. Son statut d'aînée lui confère un rôle particulier : « Elle s'occupait vraiment comme une petite mère de ses frères et sœurs », commente l'historien. Natalie a onze ans à la Révolution, presque quatorze quand éclate la guerre contre l'Autriche puis la Prusse. « Cysoing, dans ces années-là, était la forteresse autrichienne », relève Gérard Hugot. En 1793, les troupes autrichiennes se livrent au pillage de Moncheaux. Natalie a juste le temps de cacher

deux vaches dans le bois voisin. Quelques mois plus tôt, sa mère, Marie Magdeleine, « âgée d'environ quarante-quatre ans » selon l'état-civil, est décédée. Encore plus qu'avant, Natalie veille « à l'éducation des plus jeunes et à la bonne marche de la ferme ». Pendant ce temps, la guerre continue : « La lutte avec l'Autriche perdurait et les coups de main se succédaient ; les envahisseurs ne quittèrent Orchies que le 15 juillet 1794, trois semaines après la victoire française de Fleurus [dans le Hainaut belge, NDLR]. Pour la région de Moncheaux, on pouvait situer le front à quelques kilomètres seulement [...] ». Cette ligne passe par Coutiches, Bersée, Templeuve et Chérengh.

## Une école à Cappelle et à Templeuve

En 1802, au décès de son père, Natalie a 24 ans. Elle rejoint Lille, à pied, pour gagner de quoi faire vivre la fratrie. Elle travaille dans une auberge puis dans différentes familles lilloises. Elle passe ses moments libres dans les courées de Lille, distribuant aux pauvres le peu qu'elle a, s'efforçant également de les évangéliser. Ses prises de parole suscitent intérêt ou sarcasmes... voire hostilité. « L'idée germe en elle de devenir religieuse mais elle ne trouve pas la congrégation qui lui convient », explique Gérard Hugot. Elle rencontre à l'église de Loos l'abbé Détrez, que sa famille avait accueilli à plusieurs reprises dans les années d'après Révolution, quand les prêtres réfractaires risquaient leur vie. Elle lui confie son souhait de devenir religieuse, mais ce dernier décide d'éprouver son engagement. Cela durera quatorze ans. Natalie s'occupe de femmes sorties de prison, apporte son aide dans des écoles, des hospices, auprès d'orphelins... En 1818, une parenthèse de quelques semaines la ramène à Moncheaux, pour faire le catéchisme dans les villages voisins. A Lille, se forme autour d'elle un petit groupe de femmes, qui donnera naissance en 1827 à la Congrégation des Filles de l'Enfant-Jésus. Devenue mère Natalie, elle en prend officiellement la direction l'année suivante.

La Congrégation s'est aussi illustrée dans la Pévèle. En 1829, une école est créée, pour dix ans, à Cappelle-en-Pévèle, une autre à Templeuve en 1834 (fermée en 1903), ainsi qu'une maison de retraite – sous le nom d'hospice – en 1878, vingt ans après la mort de Natalie. Elle sera gérée par la Congrégation jusqu'en 1974. De 1900 à 1907, fonctionnera également l'ouvroir de Moncheaux, une école où les filles apprennent à coudre. C'est d'ailleurs dans la Pévèle que Natalie finira sa vie. Contestée dans sa Congrégation, elle a en effet quitté Lille. En 1834, elle rejoint pour trois ans l'école de Cappelle-en-Pévèle, puis passera ses 21 dernières années à celle de Templeuve. ■

(1) Egalement auteur de « La Bataille de Mons-en-Pévèle, 18 août 1304 ».



Un géant a même été créé à l'effigie de Natalie Doignies.



La Congrégation des Filles de l'Enfant-Jésus est toujours installée à Lille, rue de Gand. Natalie Doignies y a sa statue.

## UN LIVRE ET UNE COMMÉMORATION

Édité par la mairie de Moncheaux, avec l'aide du personnel de la médiathèque, le livret de Gérard Hugot sur la vie de Natalie Doignies (1) rassemble quatre longs articles publiés dans *Moncheaux Magazine*, en 2006 et 2007. Une cérémonie sera organisée dans la commune, le samedi 23 février 2008, jour exact du 150<sup>e</sup> anniversaire du décès de Natalie Doignies. Une conférence avec diaporama est prévue, ainsi qu'une messe à l'église du village. ■

(1) Disponible au prix de 10 euros à la médiathèque de Moncheaux. Tél. : 03 27 80 36 43.



# → Ça s'est passé chez nous



## 1 Fêtons l'été en Pays de Pévèle

> Du 25 au 29 juin

A l'invitation de la CCPP, plus de 2000 enfants des écoles du Pays de Pévèle ont assisté à des représentations de théâtre sur les thèmes de l'environnement et de la différence.

## 2 Les Rencontres Culturelles en Pévèle

> Depuis le 22 septembre

La saison des Rencontres Culturelles en Pévèle bat son plein avec une programmation exceptionnelle pour fêter les 20 ans de l'association. Les petits chanteurs à la croix de bois, les Blaieaux, remember Ray Charles... autant de spectacles de grande qualité et proches de chez vous.

## 3 Révisez votre permis de conduire

> Depuis le 27 septembre

Augmentation de la circulation, apparition de nouveaux panneaux de signalisation, multiplication de ronds-points... Depuis qu'ils ont passé leur permis, les conditions de conduite ont beaucoup évolué pour les seniors. La CCPP leur propose de participer à des ateliers de sensibilisation aux effets des années sur la conduite. Un formateur de l'Automobile Club du Nord répond à toutes les questions et aborde les thèmes clés pour une conduite en toute sécurité.

## 4 Les Meuh d'Or de la Pévèle

> Du 23 au 29 juin

Sous un chapiteau spécialement disposé dans le parc du château Baratte

à Templeuve, les acteurs de théâtre amateur de la CCPP ont participé au festival des « Meuh d'Or de la Pévèle ». Chaque soir, une troupe est venue présenter sa pièce. Lors de la clôture du festival, les « Meuh d'Or » du « meilleur coMeuh...dien », de la « meilleure coMeuh...dienne », du « meilleur Meuh...tteur en scène » et du « Meuh...illeur décor » ont été décernés.

## 5 Journées du patrimoine

> Samedi 15 septembre

L'eau et l'air étaient à l'honneur des Journées du patrimoine 2007. La CCPP proposait une expédition en bus à travers la Pévèle le long des rivières Marque et Elnon. Pour l'occa-

sion, les harmonies municipales du territoire ont accompagné les participants jusqu'au château Baratte, à Templeuve, où de nombreuses animations étaient proposées.

## 6 Le Circuit Franco-Belge

> Vendredi 5 octobre

Des centaines de personnes ont profité du passage du Circuit Franco-Belge en Pévèle. Il s'agissait là d'une épreuve cycliste du plus haut niveau avec de nombreuses équipes du Tour de France. C'est le belge Gert Steegmans qui a remporté l'étape Maubeuge - Pays de Pévèle.

